



בית קנר גלריה עירונית לאמנות, ראשון-לציון

# זמן אחרת

ציון ורישום  
יהודית רביב

אוצרת: אפי גן



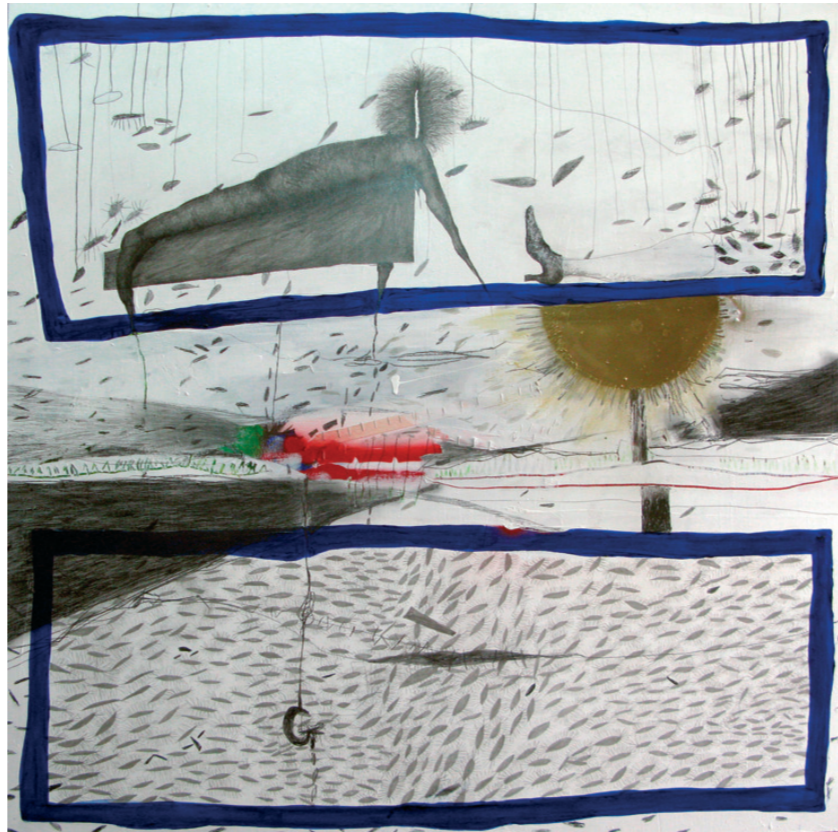
בית קנר  
גלריה עירונית לאמנות  
ראשון-לציון



החברה העירונית ראש"צ  
לתרבות, ספורט ונופש בע"מ  
הרשות לתרבות ואמנות



עיריית  
ראשון-לציון



ללא כותרת, אקריליק ועיפרון על דיקט 1.20/1.20 מ', 2006

דאגי



בית קנר  
גלריה עירונית לאמנות  
ראשון-לציון

בתמיכת:  
ר' רוטשילד 7, ראשון-לציון, טל: 03-9470728, ימים ושעות פתיחה:  
ב'-שבת 10:00-13:00, ג' 10:00-13:00, 16:30-18:30 | [www.hironit.co.il](http://www.hironit.co.il)



ללא כותרת, אקריליק על מונוים 1.20/0.80 מ', 2006



## זמן אחרת

פרופ' אריאל הירשפלד כתב לאחרונה מסה קצרה<sup>1</sup> שכותרתה 'שני רישומים של זמן' וניסה לומר דבר על תופעה מוזרה וידועה כ'הדבקת זמן', המכוונת לפעולות מוכניות היוצרות בלבול ותחושה של הדבקת זמן. פעולות מבלבלות בהן איננו בטוחים יותר האם היום הוא, או אתמול? הרגע הזה הוא מחר, או היום?

**דמיינו עולם שבו אין זמן. רק תמונות.**<sup>2</sup>

ממבט ראשון ומרוחק נדמים ציוריה של רביב למופשטים. הצבעוניות ורישומיות העיפרון, חזקים. מול הציורים, משתחררים סימנים, אפשרויות קטנות לפענוח: זוג רגליים, שמש, מעבר חצייה, כביש, שתיים שלוש מילים, נקודות. נדמה שאפשר להבין סיפור או זמן, אבל לא! הסיפור או הזמן מתחמקים, נעלמים, נשמטים מאיתנו. ברישום או בציור צבע, לעבודות יש הופעה חזקה, טוטלית, שאינה מתפתה להתברר, לא מפוענחת וחמקמקה.

**חוט כחול אולטרא מרין** מקשר, משתלט על הגלריה, עוטף אותה כסרט מתנה דומיננטי, מאזכר 'קופסא כחולה' – קופסת סודות נשית. נמצא בינות לעבודות ולא ברור אם הוא עוטף אותן, ואולי היה שם והעבודות באו אחריו. מי קדם למי? החוט לעבודה? העבודה לחוט? והחוט איננו חוט והוא נמשך כסרט ארוך. מכיל את שמנוניותו של הציור, נמצא מעליו ומתחתיו, ויש בו הפסקות והנה נשזרו בו מילים: טיק טק, מזכירות מהלכו של שעון.. וצ'יק צ'אק, מהירות.

זמן ומהירות הם העניין?

1. אריאל הירשפלד, מוסף הארץ מיום 18/04/08.  
2. אלן לייטמן, החלומות של איינשטיין, הוצאת כתר, 2007, עמ' 57.

אצל רביב מתרחש הזמן אחרת. העין נחה על סדרת ציורי זמן.

בוקר, השמש הזהובה עולה. צהריים, השמש גדולה. לפנות ערב, השמש שוקעת. לילה. ארבע עבודות שהן עבודה אחת, בהן השמש משחקת בגבהים שונים. זמן שנוכחיות אנושיות, וטבעיות מתערבבות בו. דמות מפורקת, נעלי עקב, שרידי גופה. משהו גופני, קשה לומר מה בדיוק: גוף? רגל? שד? גם לתנוחה יש משמעות. השמש המסה את גופה. לכאורה מדובר בשעות היממה, אבל גם כשמתקיימת מחזוריות של יממה, אין לה משמעות. הסדר אינו הכרחי.

"תנו דעתכם על עולם שבו סיבה ותוצאה הן בלתי סדירות. לפעמים קודמת הראשונה לשנייה: לפעמים, השנייה לראשונה. או אולי הסיבה לעולם נחה בעבר, ואילו התוצאה בעתיד, אבל עתיד ועבר שזורים זה בזה."<sup>3</sup>

אנחנו חווים זמן שאינו ישר. היכן תחילת התערוכה? האם מתקיים קשר בין העבודות, ואם כן, מהו אותו קשר, ואולי מספיק לנו לעמוד מול עבודה אחת.

**הרבה עיניים** מציצות מן העבודות. עיניים השזורות בביוגרפיה פרטית ומייסרת, עיניים שאינן מרפות, צופות בנו, צופיות בהן. אנחנו מנסים לחמוק מן העיניים וזזים הלאה, בתנועה, בדיוק במצב שרצתה רביב שנהיה שרויים בו בתערוכה. אנחנו נעים לאורך התמונות, ובניגוד למצופה, למסלול שהורגלנו בו, אין לנו אפשרות לחלץ סיפור / נרטיב במובנו הרגיל.

3. שם, עמ' 30.

התנועה מסמנת זמן, והזמן שרביב מציעה אינו בהכרח ליניארי, קווי, מנקודה א' לנקודה ב'. עליסה בארץ הפלאות נעשית קטנה תוך שהיא משחקת עם המחוגים, מסובבת את המחוגים לזמנים שהיא רוצה. הזמן אינו המקובל. קריאת התגר הזו מתבררת לפתע כטבעית. מפתיעה בפשטותה. עצומה בסערה שיכולה לגרום לנו.

"בעולם הזה, הזמן הוא מימד נראה לעין. בדיוק כשם שאדם יכול להסתכל למרחק ולראות בתים, עצים, פסגות הרים שהם ציוני דרך במרחב, כך הוא יכול להסתכל אל כיוון אחר ולראות לידות, חיי נישואין, מיתות, שהם תמרורים בזמן, נמתחים במעומעם אל העתיד הרחוק. ובדיוק כשם שיכול אדם לבחור אם להישאר במקום אחד או לרוץ לאחר, כך הוא יכול לבחור את תנועתו לאורך ציר הזמן."<sup>4</sup>

כיוצרים, אנשי מדע ורוח רבים, נוגעת רביב דרך עבודתה האקספרסיבית והציורית בזמן, באופנים חדשים וקשים לתפיסה, שהרי אנחנו מורגלים, במהלכו של הזמן ומוצאים בו נחמה. ביצירתה מאפשרת רביב לשהות מעט במחוזות הנדמים בלתי אפשריים, במקום בו מתערבבים זמנים: עבר והווה, ונוצרים ונטוויים אזורי זמן אחרים אפשריים. במובנים אלו התערוכה רעננה מאוד, עכשווית ומייצרת חיבור מידי ומאתגר למתבונן.

אפי גן

4. שם עמ' 95.



ללא כותרת, אקריליק וקולאז' על מזוויט 0.80/7.20 מ', 2007